



16

17

18A

18B

18C

19

Grubbenstorget – kulturhistoriska hus

Grubbenstorget 6, lägenhet 1002

Anders Björkman, juni 2018

Brf. af Grubbens, hus 16 - 20

På det område, där gamla S:t Eriks sjukhus låg på Kungsholmen, finns idag bostadsrättsföreningen af Grubbens. Den består av 5 fastigheter enligt fig. 1.



Fig. 1 ¹⁾

Några av dessa byggnader anses så värdefulla, att de blivit kulturhistoriskt klassificerade enligt Stadsmuseets bedömning (baserad på Riksantikvarieämbetets metod) ²⁾.

Det finns tre klassificeringar, och hus **16, 17, 18 B & C och 19** har erhållit den näst högsta klassificeringen, eller "Grön klassning". Detta innebär att bebyggelsen har ett högt kulturhistoriskt värde, och att den är särskilt värdefull från historisk, kulturhistorisk, miljömässig eller konstnärlig synpunkt. (S:t Eriks kapell i Grubbensparken har den högsta klassningen, blå.) Se fig. 2.

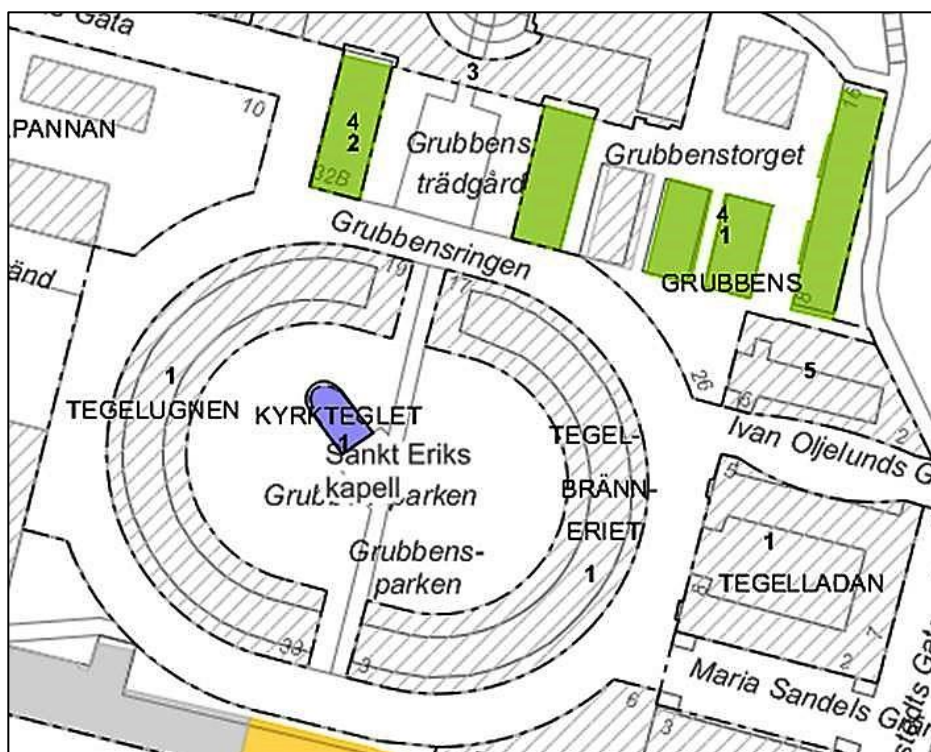


Fig. 2 ³⁾

Lägenhet 1002 på Grubbenstorget 6

Denna lägenhet ligger i hus 18 C.

När byggdes huset? Vilka verksamheter hade man i denna lägenhet, och i huset när det var nytt?

Vilka förändringar har skett genom åren? Vilka spår syns idag från gamla tider?

Här nedan beskrivs speciellt vad som skett i just lägenhet 1002, men också historien kring framför allt husen 18 A-C.

Stockholms Stads Norra Försörjnings- och Arbetsinrättning

Vid mitten av 1800-talet planerade man i Stockholm för två större arbets- och försörjningsinrättningar, som skulle ge kost, logi, eventuell vård och arbete för allehanda tillfälligt nödställda människor, fattiga, arbetslösa, handikappade, sjuka. De kallades för arbetshjon (för de som kunde utföra något arbete) eller försörjningshjon som intagna, men skulle efter en tid kunna gå ut i samhället igen ⁴⁾.

Avsikten var att hjälpa de utsatta, och på Kungsholmen ville man skapa en inrättning som låg fint, vid vattnet, ganska ljust och ganska luftigt.

Den 1:a oktober 1860 öppnades "Stockholms Stads Norra Försörjnings- och Arbetsinrättning" vid dåvarande Reparebangatan (idag Fleminggatan) vid Grubbens Gärde, ett markområde med åkrar, ängar och tobaksland. Efter fyra år blev det enbart en försörjningsinrättning, och namnet ändrades till "Stockholms Stads Allmänna Försörjningsinrättning" men kom i folkmun att kallas för "Grubbens".

Hur var då livet för hjonen, som bodde här? Ja, trots de fina tankarna blev snart Grubbens ett ord som enbart ingav olust. Se vidare sid. 25.

På Otto August Mankells Stockholmspanorama visas bl.a. östra Kungsholmen år 1870. Uppe till vänster i bild 1 ligger Grubbens Gärde, där man också ser försörjningsinrättningen.



Bild 1 ⁵⁾

Fig. 3 visar de byggnader som uppförts till öppnandet år 1860.

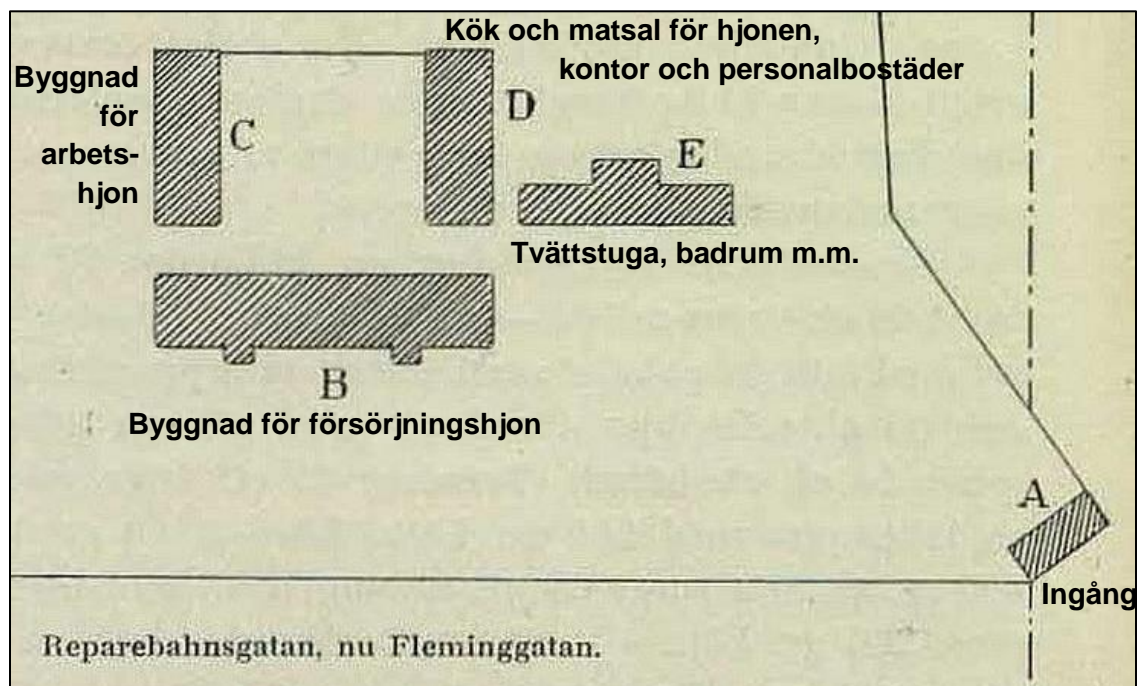


Fig. 3 ⁶⁾

Idag finns byggnaderna C, D och E kvar, eller dagens hus 16, 17 och 18. Huset E utgör embryot till nuvarande Grubbenstorget 2, 4 och 6. Redan 1863 bygdes det till och kallades då "Tvätthuset". Se fig. 4.

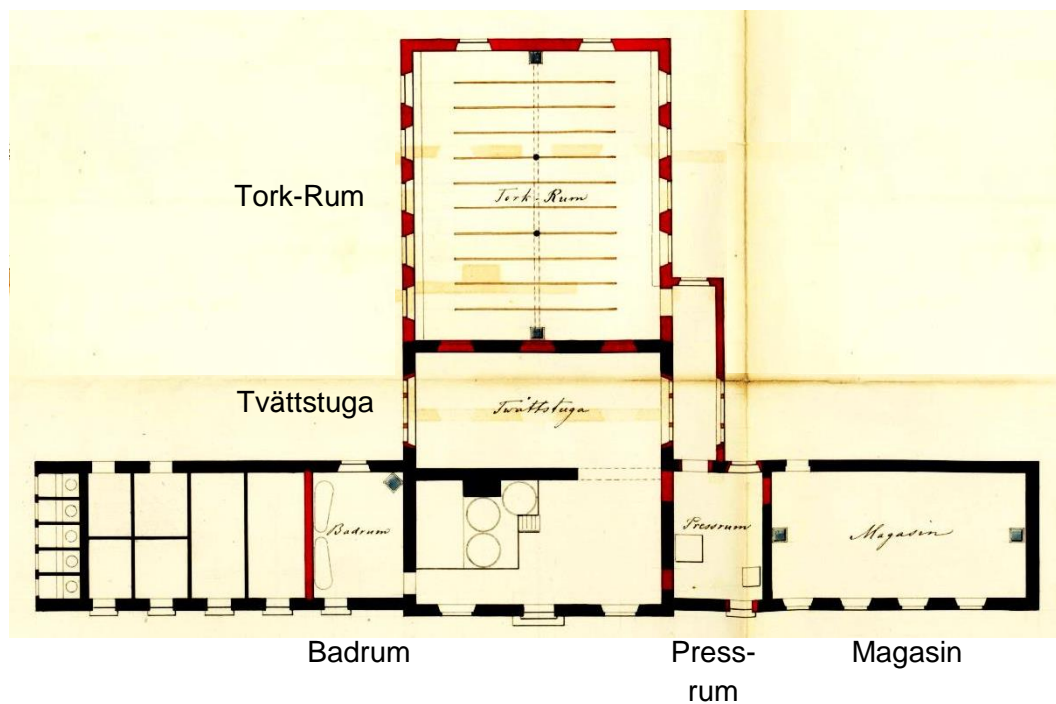


Fig. 4 ⁷⁾

Grubbenstorget 2, 4 och 6

1865 gjordes en omfattande utbyggnad, och "Grubbenstorget 6" kom till. Se fig. 5: "Ritning till uppförande af nytt Ångkök och Uthusbyggnad". Husen benämnes från vänster till höger (se texten under varje hus):

EkonomiByggnad (hus 17) – Skafferi – Ångkök – Badrum – TvätthusByggnad –
Pressrum – UthusByggnad

Det som benämns Pressrum och UthusByggnad längst till höger är idag Grubbenstorget 6. TvätthusByggnad är idag Grubbenstorget 4, och Ångkök och Badrum motsvarar dagens Grubbenstorget 2, som ersatt de gamla husen.

Hus 17 (hus D i fig. 3), benämnt Ekonomi Byggnad längst till vänster, är ihopbyggt med hus 18 via "Skafferi".

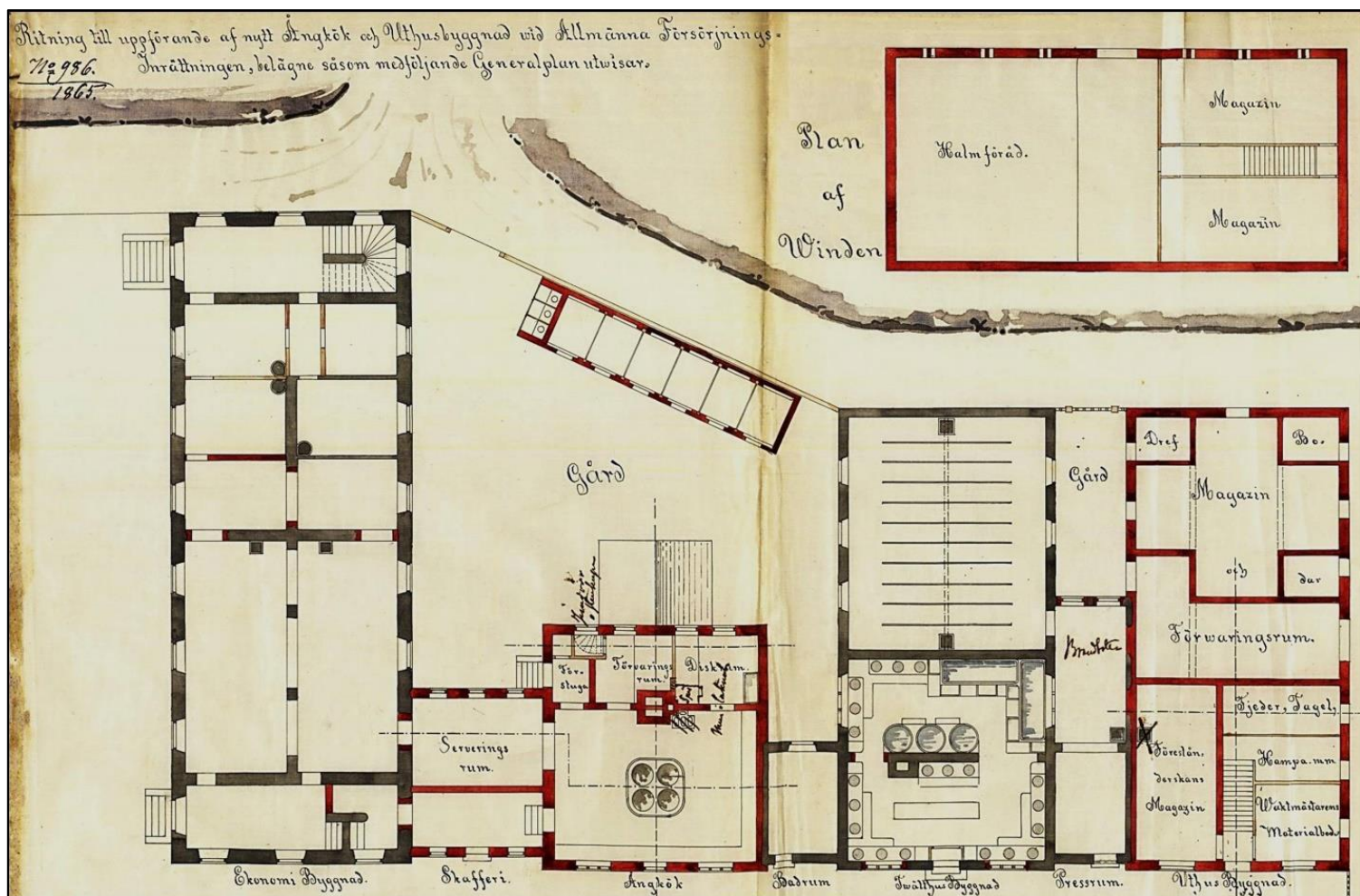


Fig. 5⁸⁾

Fig. 6 visar en uppförstoring av Grubbenstorget 6 med dagens lägenhetsnummer 1001 och 1002.

Lägenhet 1002 var huvudsakligen ett "Magasin" och "Bodar". Den järnpelare och järnbalk, som finns i dagens vardagsrum, minner om tiden som magasin, se bild 12, sid. 22.

I en bod förvarades "Dref". Detta var upprivet gammalt tågvirke, som användes för stoppning eller tätning av springor m.m., t.ex. till att "göra fönster och väggar, tunnor och packgods täta" ⁹⁾. Att "plocka dref" var fattighjonens arbete, och "de som ej kunna något yrke användas att plocka dref" ¹⁰⁾, d.v.s. de svagare hjonen.

Dagens kök var en öppen gård med en grind mot Grubbenstorget. Från denna gård fanns en ytterdörr till dref-boden. Idag är det ett fönster kvar på denna plats mellan köket och vardagsrummet inne i lägenheten.

Lägenhet 1001 innehöll förråd för "Fjeder och Tagel", "Hampa m.m.", och där dagens kök finns var det ett "Pressrum", "ett rum för en hydraulisk präss för vattnets utprässande ur de tvättade persedlarne" ¹¹⁾.

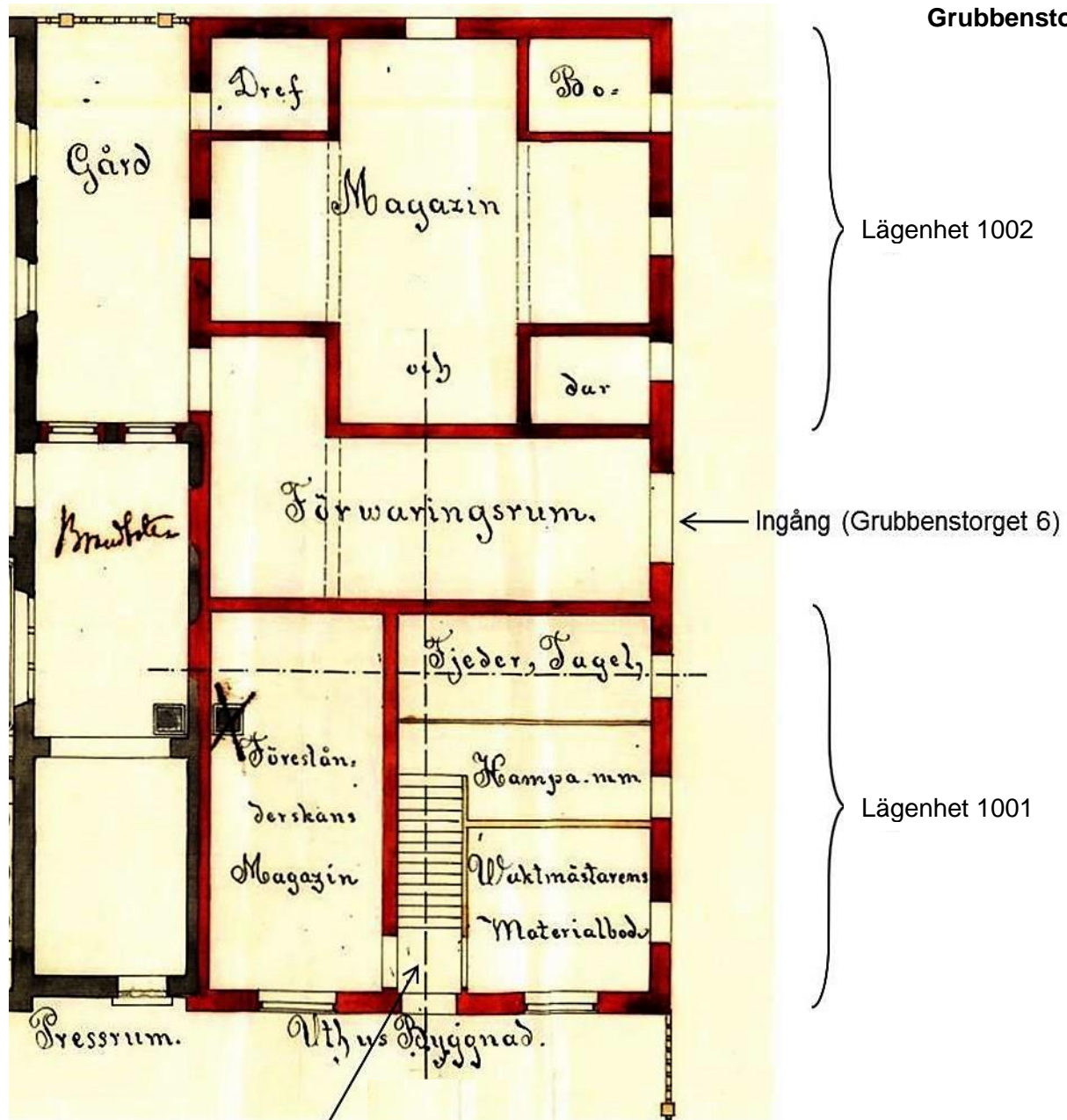
På vinden fanns ett halmförråd i dagens lägenhet 1102, d.v.s. ovanför vardagsrummet till lägenhet 1002, där det välvda taket också visar spår från tiden som magasin. För att bättre klara av tyngden från förråden på övervåningen byggde man in tvärbalkar med takvalv i undervåningen, vilket gjorde innertaket extra starkt, se bild 12, sid. 22.

Några av de produkter, som förvarades i magasin och förråd, användes bl.a. i madrasser och sängkläder. 1910 ville man höja standarden, då man ansåg, att "de gamla, sjuka och magra bör få madrasser av tagel i stället för halm" ¹²⁾. Halm användes också till foder för hästar.

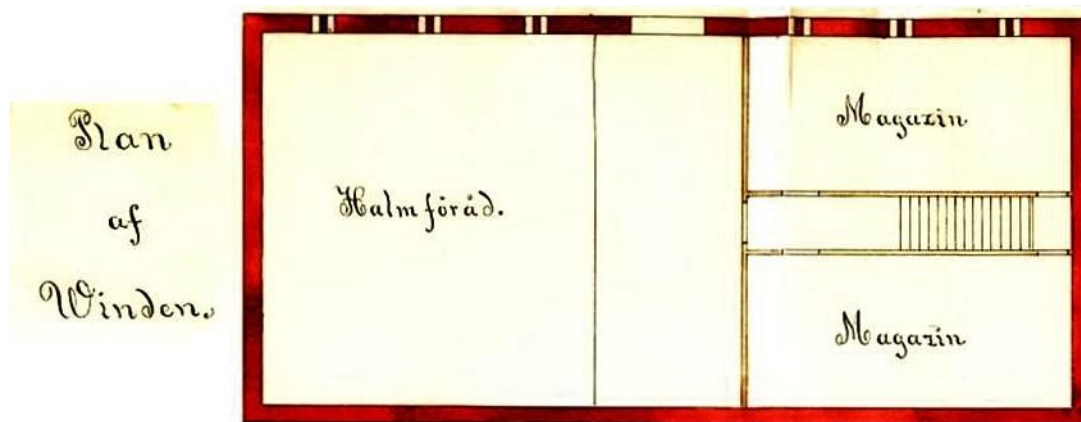
Dessutom hade man förvaringsrum för hjonens kläder, mattor m.m. ¹³⁾ (Enligt reglementet fick hjonen inte bära egna kläder, men de som "ådagalagt synnerlig flit och pålitligt uppförande" kunde "uppmuntras med rättighet att begagna egna kläder" ¹⁴⁾.)

Fig. 6

Grubbenstorget 6, 1865



Ingång och trappa till vinden



År 1865 hade man också uppfört en byggnad med förrådslokaler, verkstäder m.m. samt en kyrksal på övervåningen, den s.k. Kyrkflygeln¹⁵⁾. Och området såg ut enligt fig. 7.

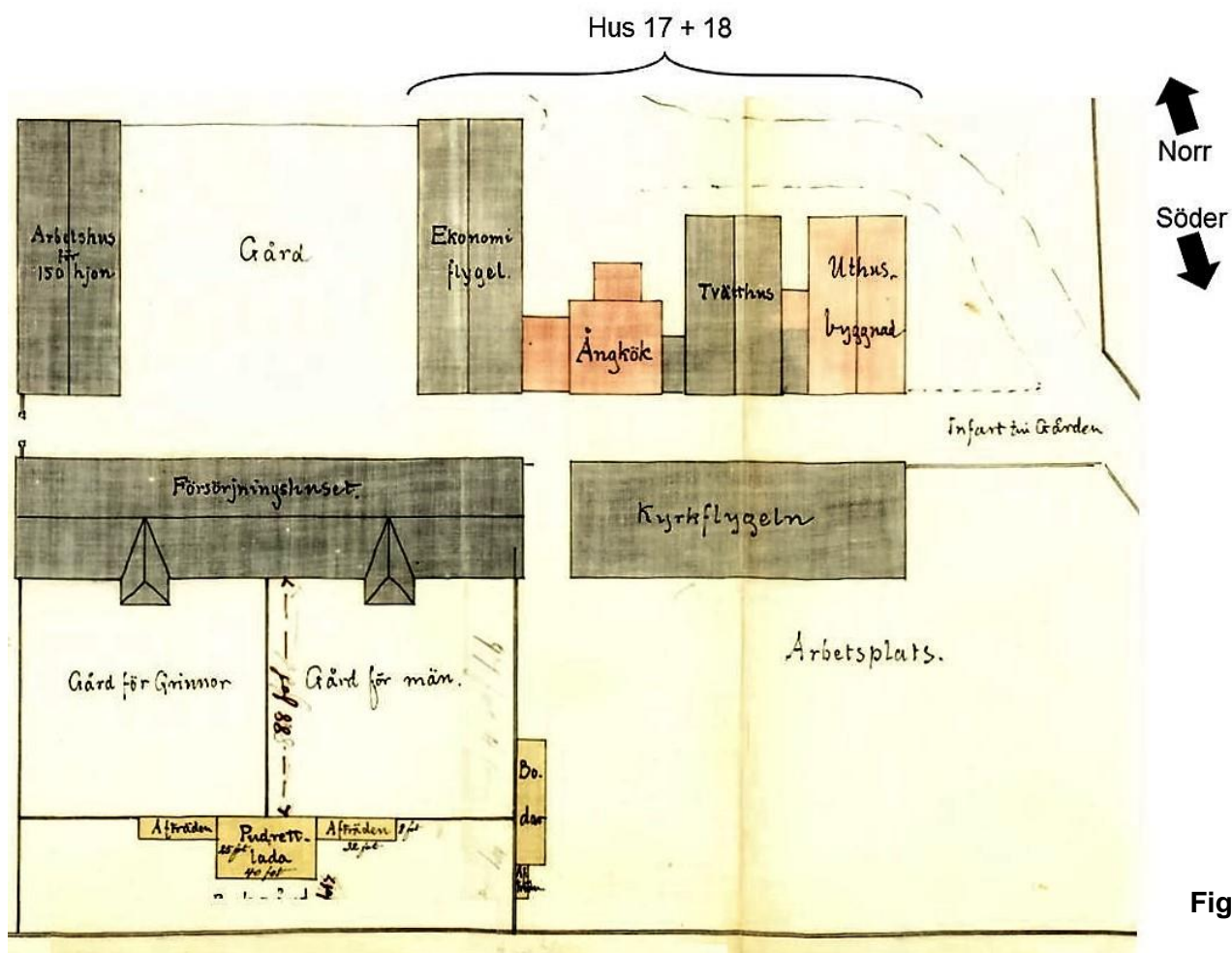


Fig. 7¹⁶⁾

På följande sidor visas hur fasaderna till husen 17 + 18 såg ut mot norr, fig. 8, respektive söder, fig. 9. Som jämförelse visas hur samma fasader ser ut idag.

Husen 18 + 17 mot norr, d.v.s. mot Grubbenstorget, år 1865 respektive idag:

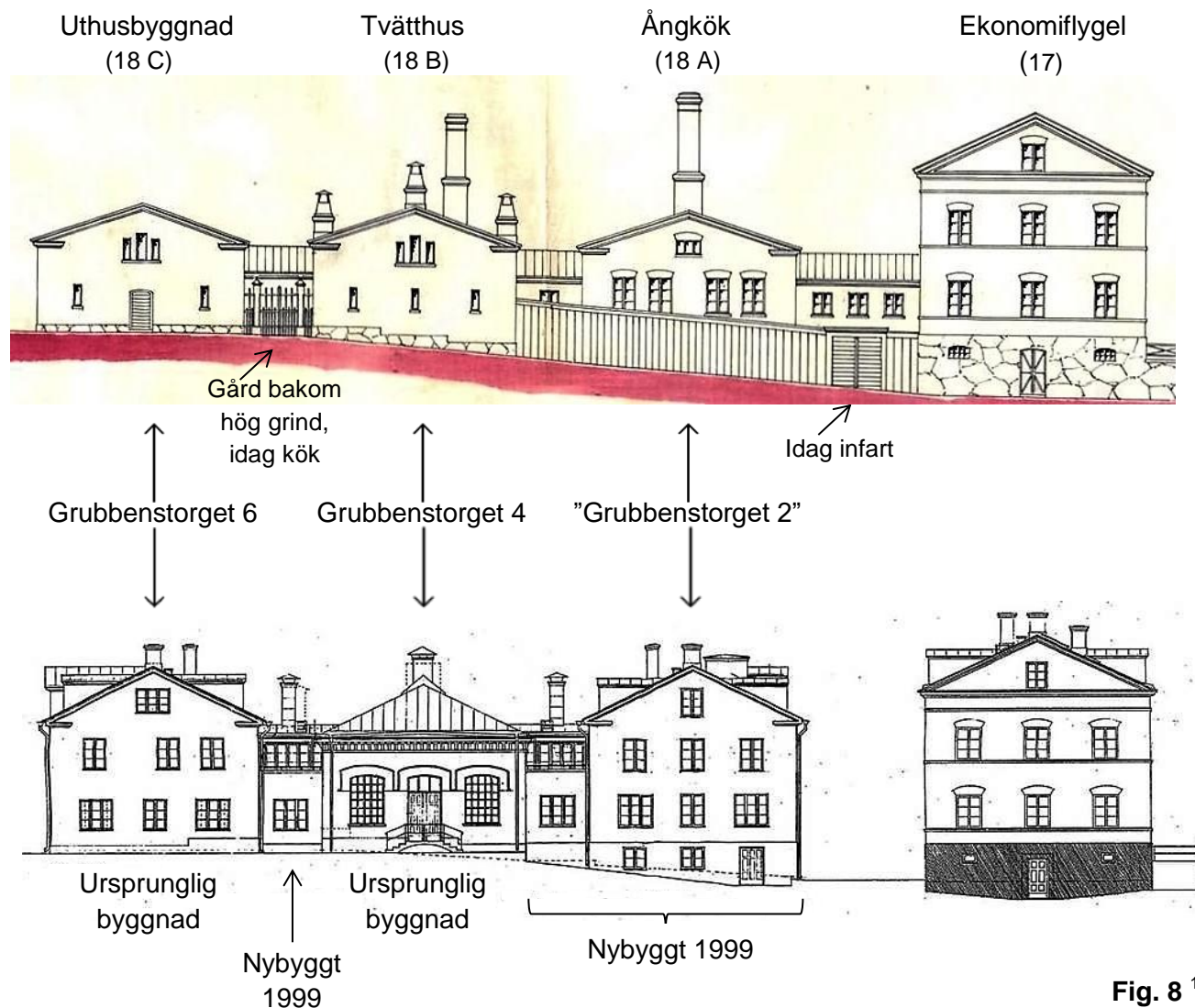


Fig. 8 ¹⁷⁾

Som synes, så är Grubbenstorget 4, hus 18 B, och Grubbenstorget 6, hus 18 C (utom köket), de ursprungligen uppförda byggnaderna, även om de har förändrats mycket genom åren. Övriga gamla byggnader har rivits och ersatts av nya hus (och infarten till Grubbenstorget).

När det gäller Grubbenstorget 6, ser man på den övre bilden dörren in till magasinet och två små fönster till ett par bodar (där i den högra dref förvarades). Övervåningen (vinden) var ett halmförråd.

Husen 17 + 18 mot söder år 1865 respektive idag:

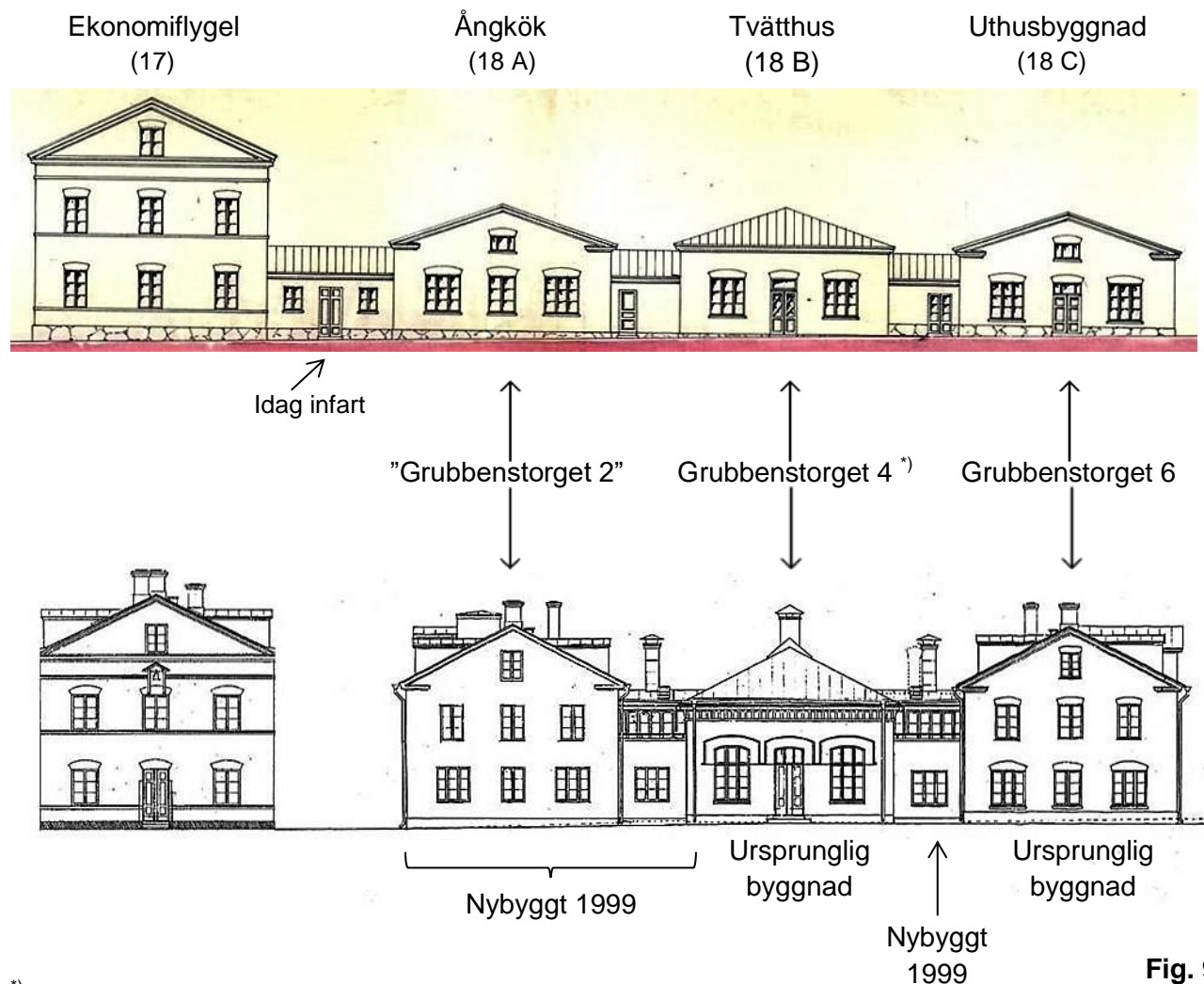


Fig. 9 ¹⁷⁾

*) Grubbensringen 26 från detta väderstreck



Bild 2 ¹⁸⁾

"Trista gatan" vid sekelskiftet 1900.

Huset närmast till höger (med en dörr) är Tvätthuset i fig. 9, där man ser åt vänster (västerut). Huset på andra sidan gatan är Kyrkflygeln, se fig. 7.

Hus 18 A fick en tillbyggnad 1867, då man utökade ångköket med ett bageri ¹⁹⁾, vilket syns i bild 3. Det höga plank, som man ser på den platsen i fig. 8, är nu rivet. Det större huset till vänster nere vid sjön i bilden var ett vedskjul ²⁰⁾.

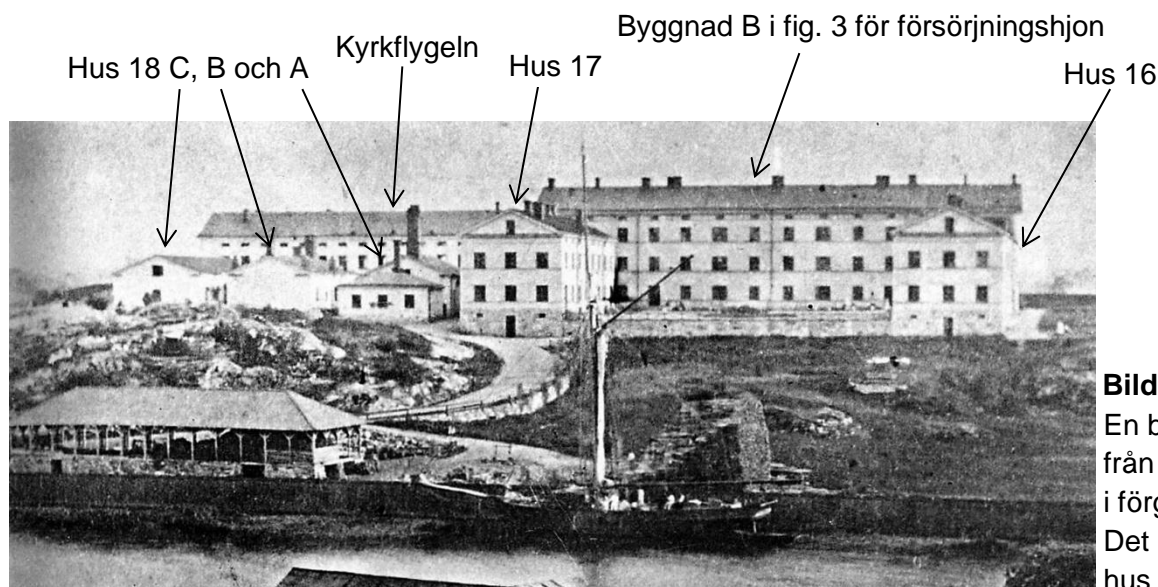


Bild 3 ²¹⁾
En bild från 1869 tagen från norr (Barnhusviken i förgrunden).
Det nya bageriet syns i hus 18 A.

Tvätthuset och Torkhuset

Verksamheten i Tvätthuset (18 B) kom att utökas med åren ²²⁾, och förändringar gjordes av lokalerna. 1907 såg det hela ut som fig. 10 visar. En ombyggnad genomfördes detta år av hus 18 B, men också av hus 18 C, och Grubbenstorget 6 fick sitt nuvarande utseende ²³⁾. Den gamla vinden (se fig. 6) gjordes om till bostäder, och en ny vindsvåning byggdes på med ett klädförråd ¹⁵⁾.

I själva Tvätthuset, som från början bestod av "Torkrum" och "Tvättstuga", se fig. 4, införde man nu maskintvätt i ett större "Tvättrum", där "tvättinrättningens motorer drivs med elektrisk kraft från stadens elektricitetsverk" ²⁴⁾. Det gamla Torkrummet återfinns som två mindre rum inom hus 18 C, som i övrigt nästan helt öppnats upp till ett stort Mangelrum. Huset kallades nu för "Torkhuset".

Den öppna gården, som fanns 1865, och som idag är köket i lägenhet 1002, har nu blivit innbyggd.

Dessutom hade man en utbyggnad (uppe till vänster i fig. 10), som idag är rivet. Tidigare låg bageriet här, som nu revs bort ²⁵⁾, se bild 3.

Lägenheterna en trappa upp beboddes av förestånderskan för tvättavdelningen och av hennes biträden (här ligger idag lägenhet 1101 och 1102), se planlösningen i fig. 11. Även ett "tekök" fanns här ¹⁵⁾.

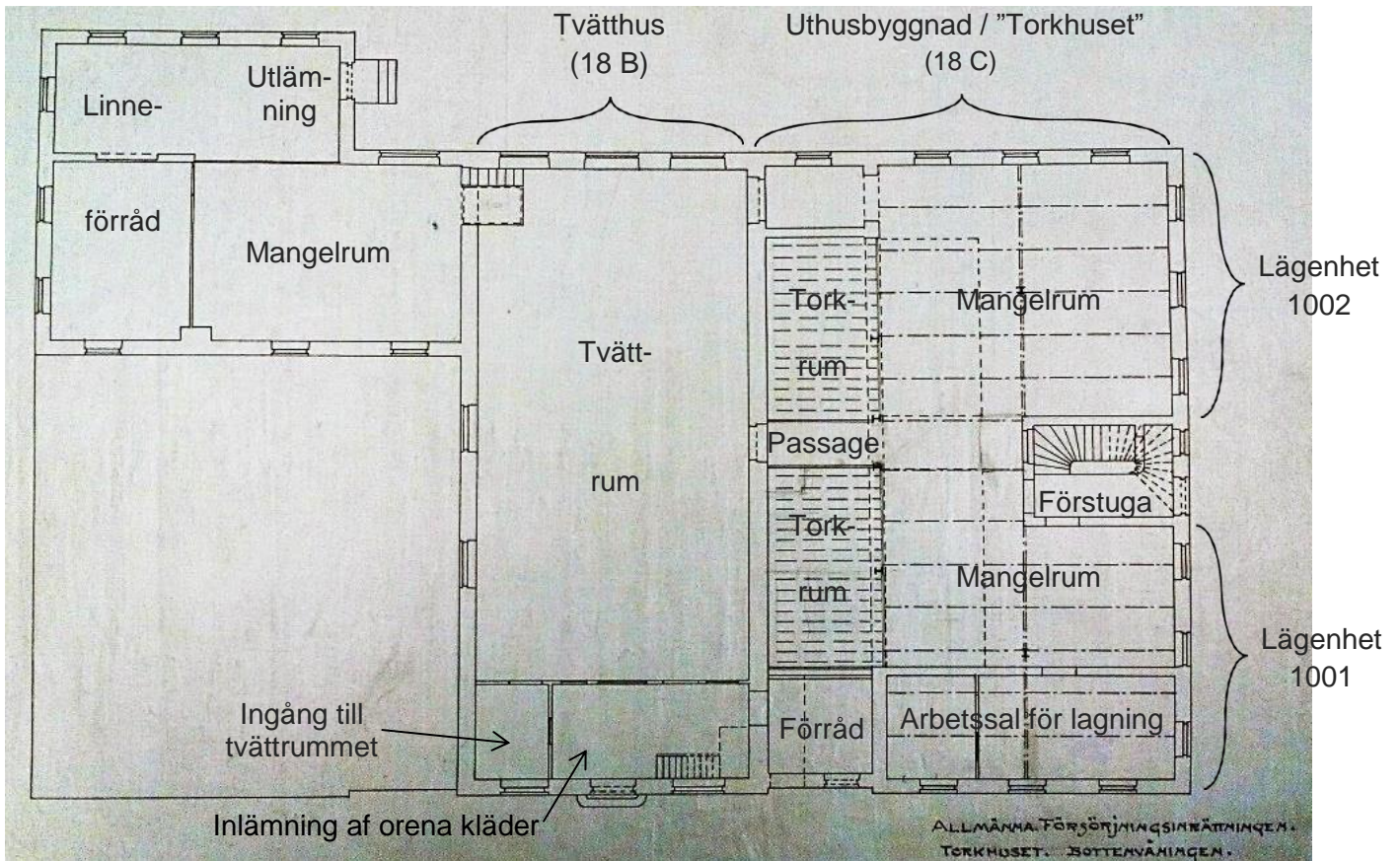


Fig. 10 ²⁶⁾

Hus 18, tvättverk-
samheten 1907

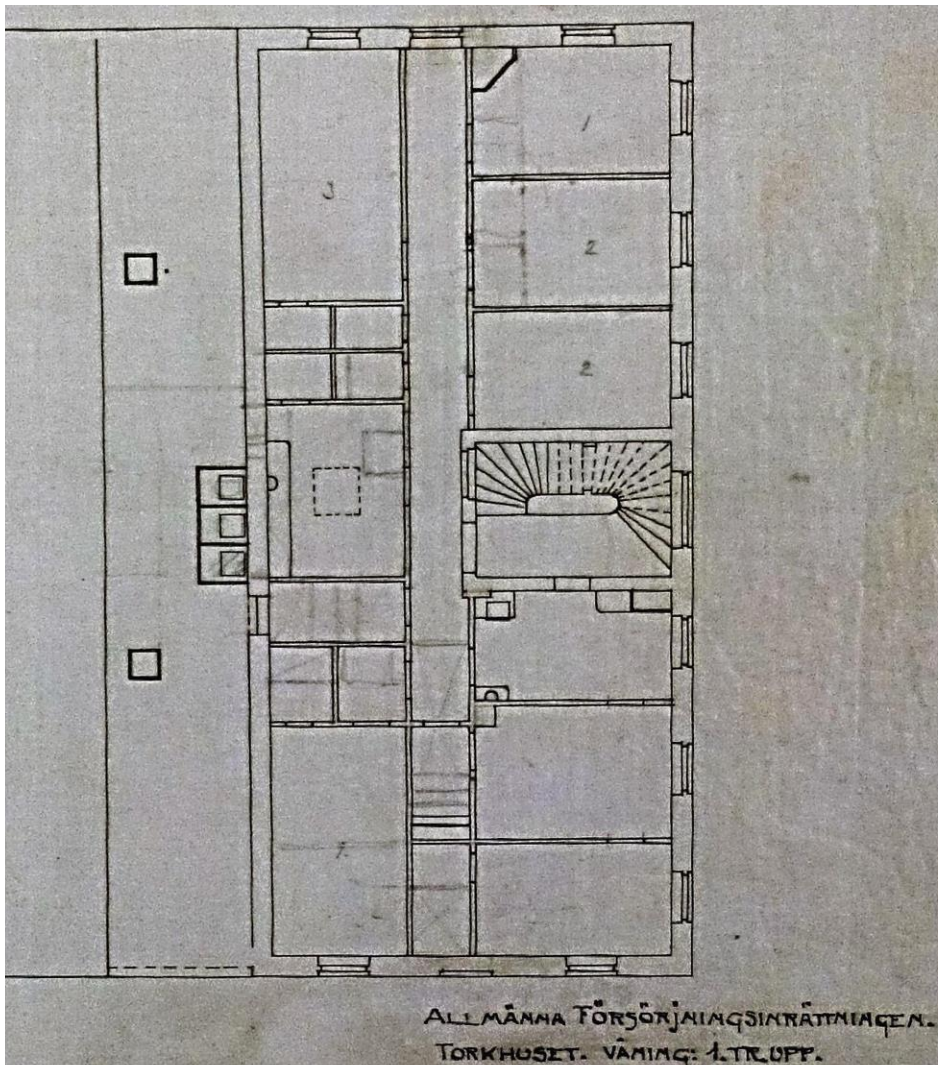


Fig. 11 ²⁷⁾

Hus 18 C, 1 tr. upp 1907



Bild 4 ¹²⁾
Tvätteriet på 1920-talet.

1935 utförde man en "modernisering av tvättinrättningen med tillhörande lokaler". Se fig. 12. För att lättare göra en jämförelse med hur huset såg ut 1865, så har husets ytterväggar från det året lagts in vid sidan av motsvarande väggar 1935. Så i bildens nederkant återfinner man:

Ångkök – Badrum – TvätthusByggnad – Pressrum – UthusByggnad

Fig. 12²⁸⁾
Hus 18, 1935

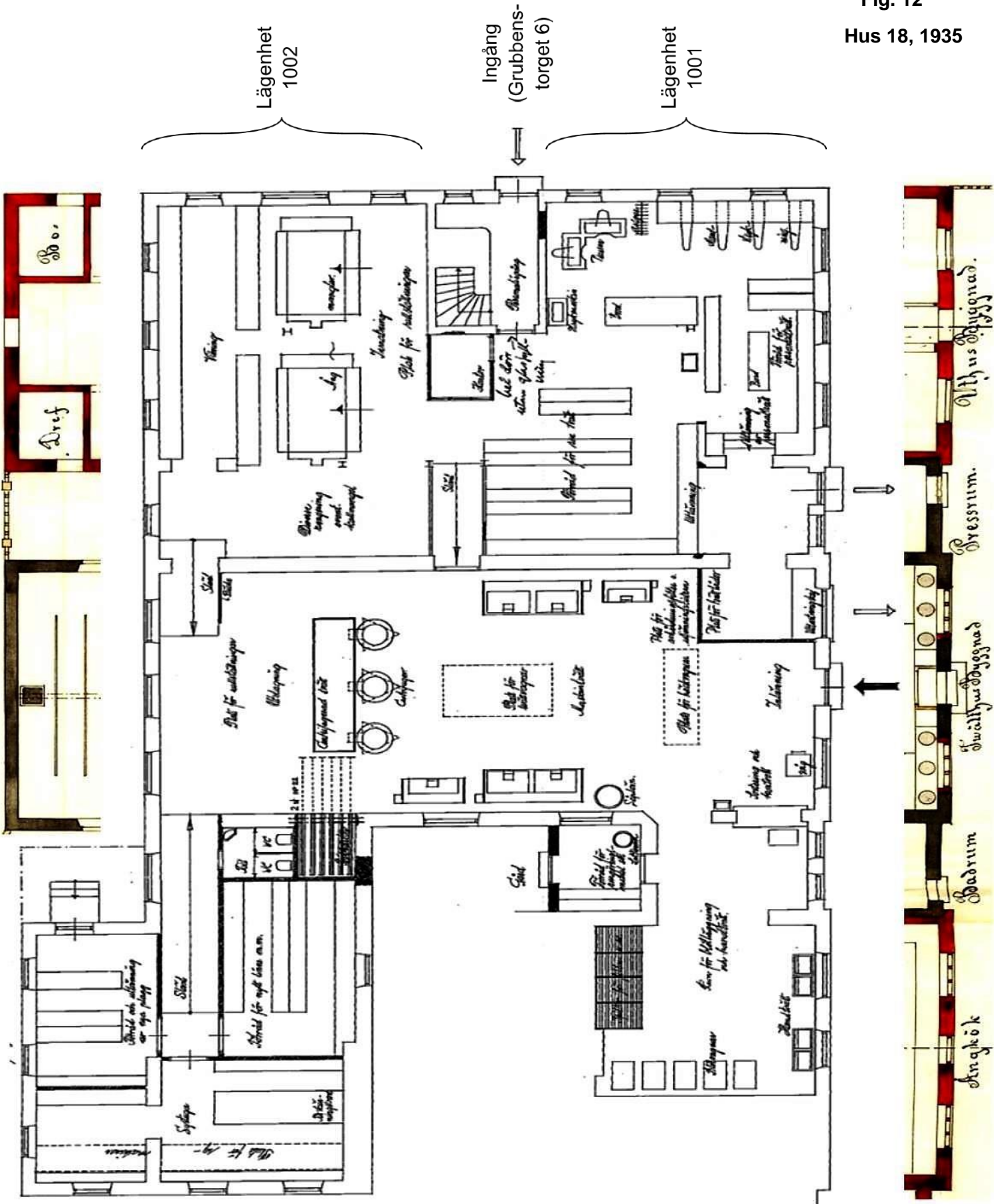
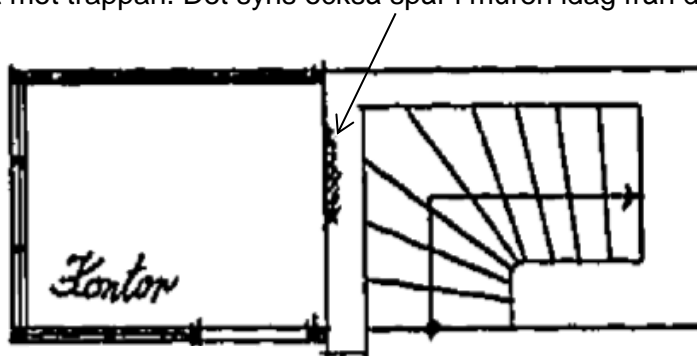


Fig. 13 visar en uppförstoring av Grubbenstorget 6. De texter, som förekommer inne i ritningen, har förtydligats till höger i figuren.

I dagens vardagsrum + sovrum i lägenhet 1002 hade man två stora ångmanglar, och runt omkring var det arbetsytor.

På ritningen finns ett Kontor innanför trappan. Det motsvarar idag platsen alldeles utanför ytterdörren till lägenheten. Om man tittar noga, så ser man att det har varit en öppning i väggen ut mot trappan. Det syns också spår i muren idag från detta. Varför denna öppning?



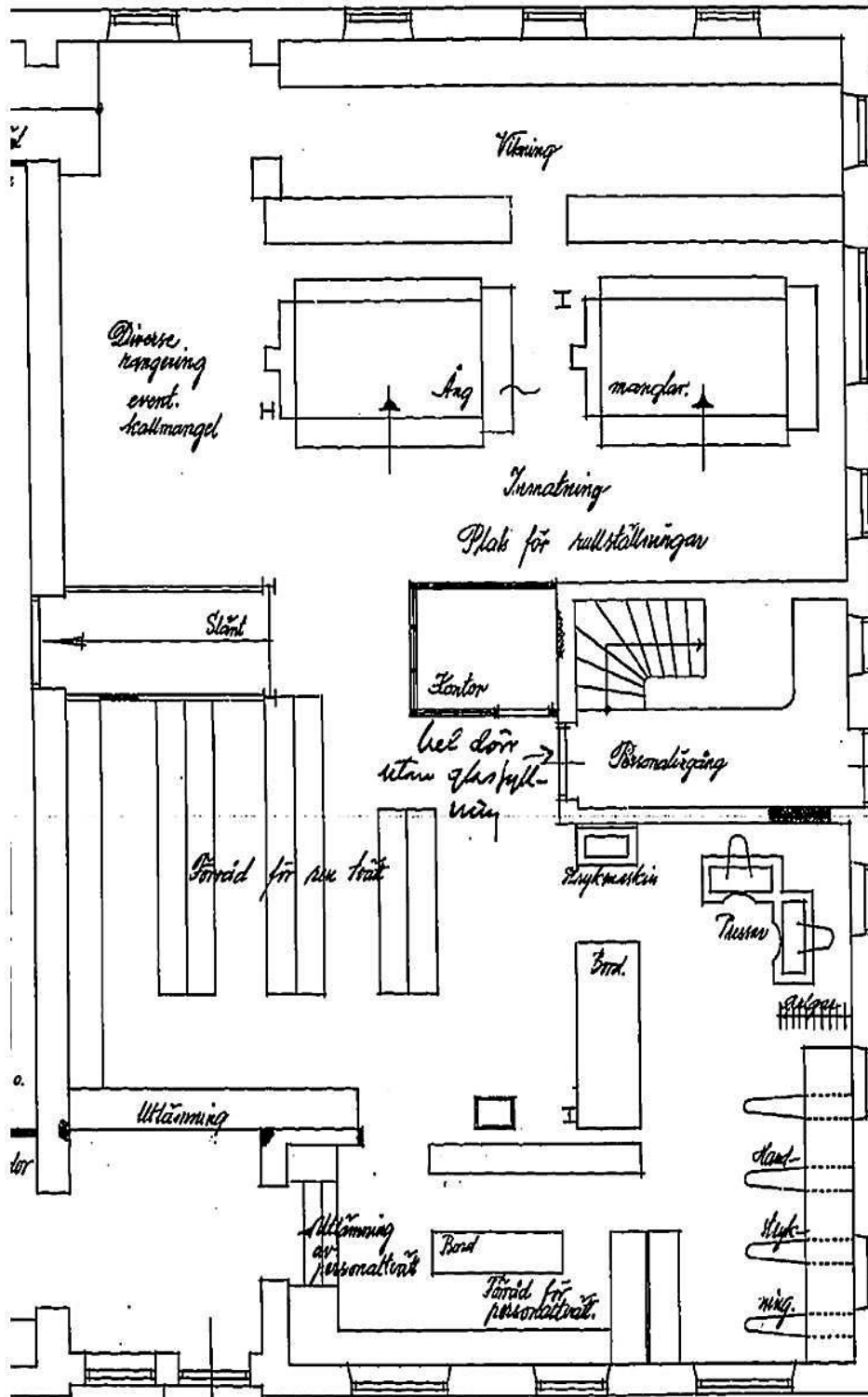
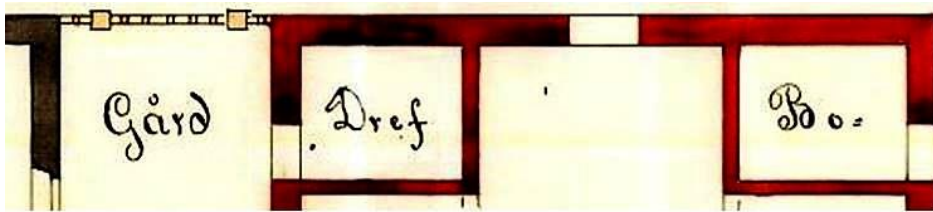
(På plan 2 finns på motsvarande plats ett fönster kvar idag.)

Dessa öppningar i muren fanns redan på ritningarna från 1907.

Från Personalingången fanns en dörr in till tvättlokalerna. Här finns en anteckning i ritningen, om att det skall vara en "hel dörr utan glasfyllning". Man hade tydligen tänkt sig en glasdörr (för att släppa in ljus?), men brandmyndigheten satte sig emot detta ²⁹.

Fig. 13

Grubbenstorget 6, 1935



Vikning

Diverse rangning event. kallmangel

Ångmanglar

Inmatning

Plats för rullställningar

Slänt

Kontor

hel dörr utan glasfyllning

Personalingång

Förråd för ren tvätt

Strykmaskin

Pressar

Bord

Galgar

Utlämning

Utlämning av personaltvätt

Bord

Handstrykning

Förråd för personaltvätt

Lgh. 1002

Lgh. 1001

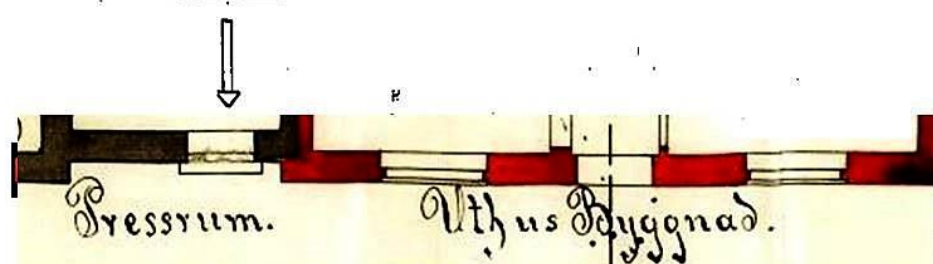


Fig. 14 visar hur lägenhet 1002 såg ut då, jämfört med idag.

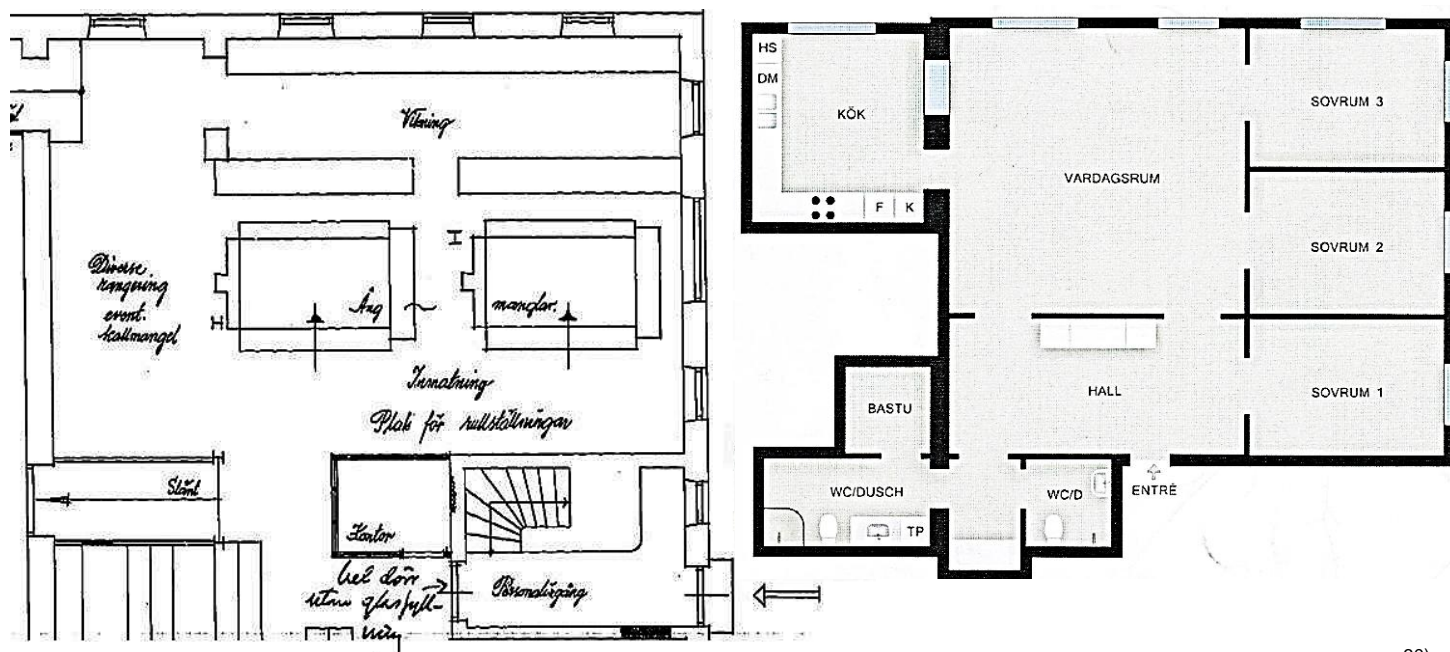


Fig. 14 ³⁰⁾



Bild 5 ³¹⁾
Strykning av tvätt.
Bilden är tagen 1951 vid
platsen för "Handstrykning" i
fig. 13, lägenhet 1001.

Själva tvättverksamheten i hus 18 A och B visas i fig. 15.
Dessutom hade man den utbyggnad, där bageriet tidigare låg, nu innehållande en systuga för nya plagg m.m., se fig. 12.



Bild 6 ³²⁾



Bild 7 ³³⁾

En bild från 1901 med ett hjon på promenad, sannolikt vid markeringen  i bild 6.
Det gick nog åt mycket ved vid kök och tvätt.

Fig. 15

Hus 18 A och B, 1935

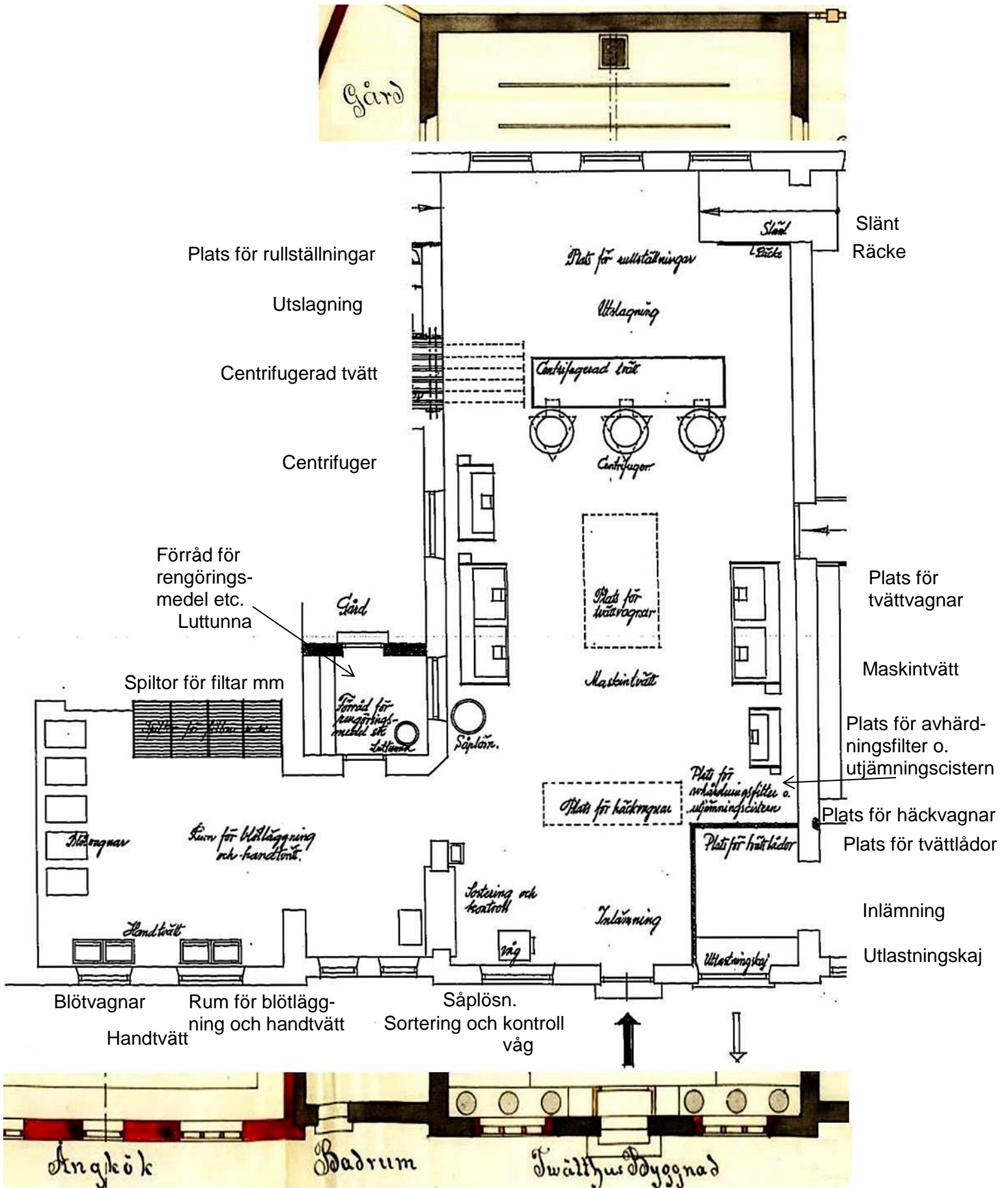




Bild 8 ³⁴⁾
Centrifugering av tvätt.
Bilden är tagen 1951 vid
platsen för "Centrifuger" i
fig. 15.

1980 byggdes lokalerna om till tapetserarverkstad med förråd, och med ett rum för en "Sömmerska", se fig. 16.

Tvätten hade funnits kvar med olika inredningar genom åren ³⁵⁾, de senaste bara som tvättförråd och genomgångslokal för tvättransporter i hus 18 C och med tvättsortering i hus 18 B ³⁶⁾.

Under 1980-talet kom hus 18 C även att innehålla expeditjonskontor för personalorganisationerna ³⁷⁾.

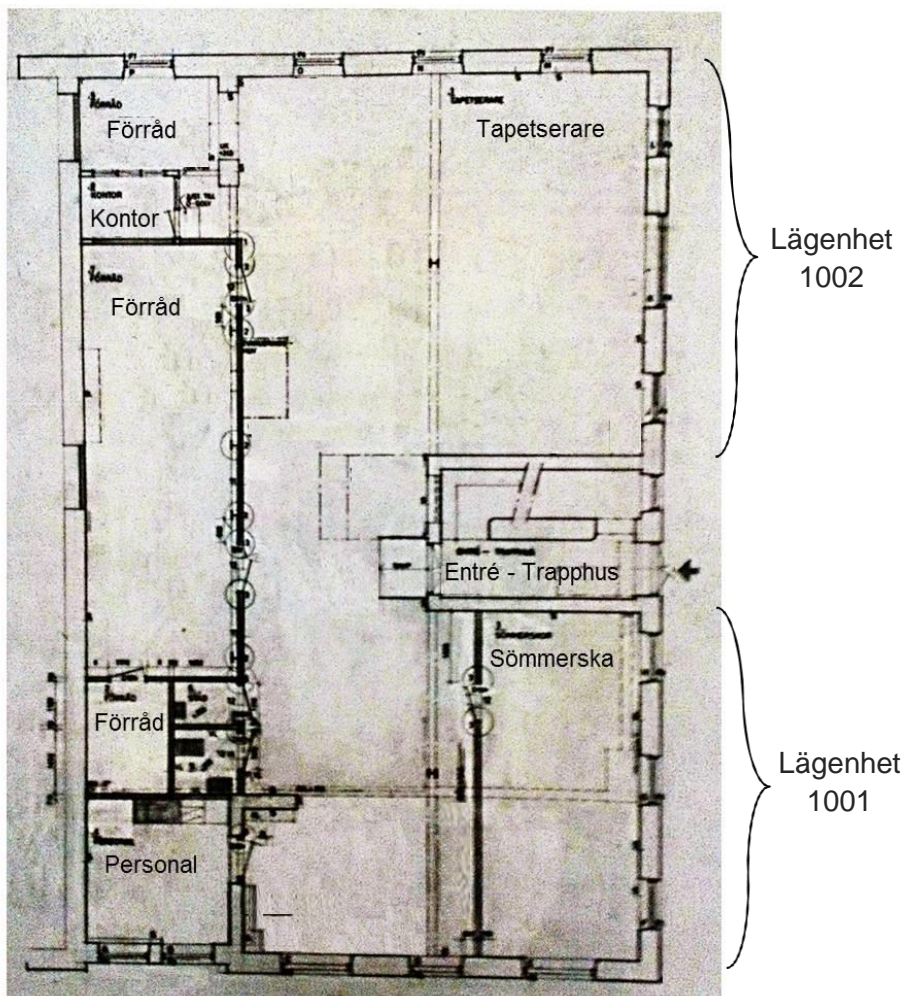


Fig. 16 ³⁸⁾
Hus 18 C, 1980

Under 1990-talet, innan ombyggnaden till bostäder ägde rum, användes hus 18 som konstnärateljéer för Föreningen Konstreservatet S:t Erik. Här arbetade 19 olika kategorier av konstnärer, och man höll också utställningar, föreläsningar och kursverksamhet i lokalerna ³⁹⁾.

Teckningen på första sidan visar hus 16 – 19 innan ombyggnationen påbörjades 1998 ⁴⁰⁾, och bild 9 – 12 nedan visar hus 18 från samma tid och under omvandlingen.



Bild 9 ⁴¹⁾
Hus 18 C – A från Grubbenstorget.



Bild 10 ⁴²⁾

Samma hus från "Grubbenringen".
Jämför med bild 2, "Trista gatan",
100 år tidigare.



Bild 11 ⁴³⁾

De två ursprungliga byggnaderna görs om till bostadsrätter: Grubbenstorget 6, hus 18 C (utom köket) och Grubbensstorget 4, hus 18 B. Övriga byggnader av hus 18 är rivna.

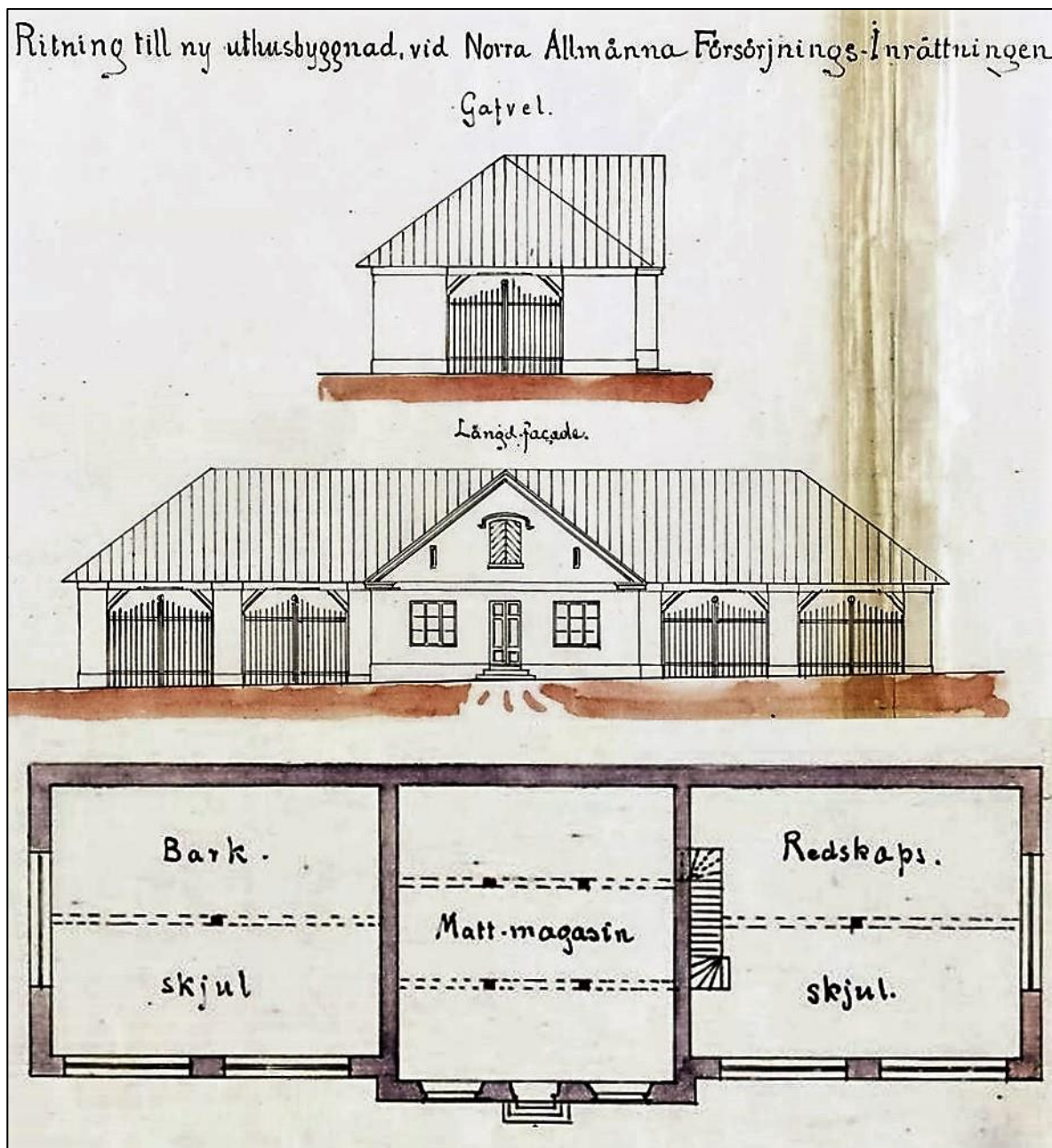


Bild 12 ⁴³⁾

Vardagsrummet i lägenhet 1002 under ombyggnad. Nästan hela lägenheten (hall, sovrum och vardagsrum) är urlåst.

Stallet

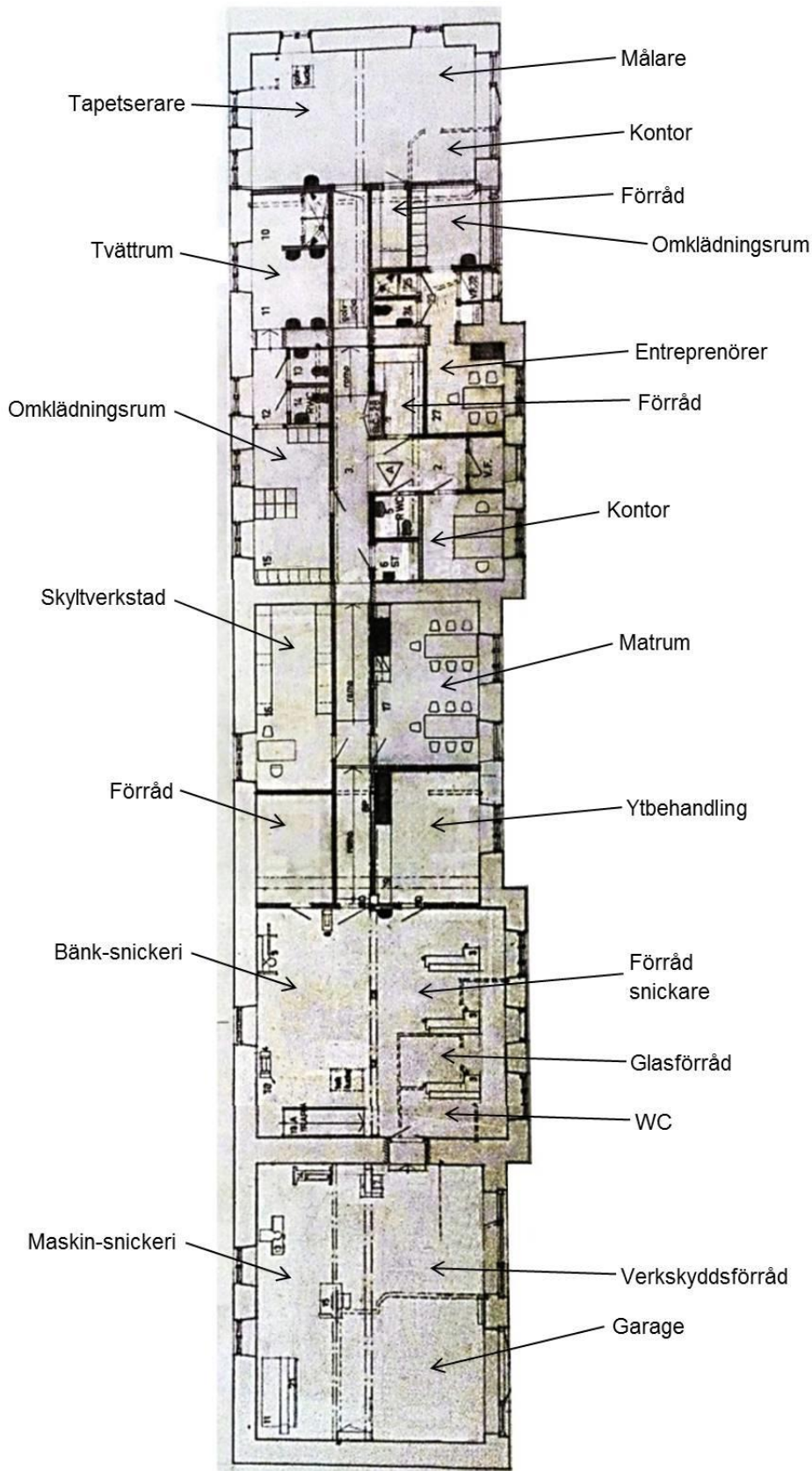
På Grubbenstorget finns ytterligare en byggnad från äldre tider, den som idag kallas för Stallet, hus 19. Den byggdes 1869 ⁴⁴⁾, och såg då ut som fig. 17 visar.



Huset innehöll, som framgår, Bark-skjul, Matt-magasin och Redskaps-skjul. I mattmagasinet hade man mattor, som allmänheten lämnat in för rengöring och förvaring ⁴⁶⁾. Skjulen hade bara grindar som öppningar.

1874 gjordes en utbyggnad ⁴⁷⁾, och huset fick sitt nuvarande utseende. En del av huset kom att användas till stall och vagnhus, men 1880 gjordes det om till enbart matförfäring. Då sattes också nya ytterdörrar in ⁴⁸⁾.

1910 inreddes ett nytt stall, men även en reparationsverkstad och förrådslokaler för "understöds-tagarnas privata kläder" m.m. tillkom. På vinden hade man halm- och foderförråd ⁴⁹⁾.



Figur 18 visar hur huset var disponerat 1979 och de olika verksamheterna. På vinden hade man nu virkesförråd ⁵⁰⁾.

Längst bort mot norr-sidan fanns garage för traktor ⁵¹⁾. Här låg också ett verkskyddsförråd. Under kalla kriget var det viktigt att skydda företag, som producerade varor och tjänster, som var avgörande för att upprätthålla försvarsförmågan och folkförsörjningen. I händelse av krig förvarades ofta de varor, som producerades av dessa företag, hos något av civilförsvarets förråd.

Fig. 18 ⁵²⁾
Stallet, 1979

Från försörjningsinrättning till ögonsjukhus

"Stockholms Stads Norra Försörjnings- och Arbetsinrättning" öppnade den 1:a oktober 1860. Det blev livets slutstation på Kungsholmen. Ett eländigt och förnedrande slut. Ett slut i misär. Fast tanken var nog god.

Från början var det tänkt att Försörjningsinrättningen skulle ge plats åt fattiga, som tillfälligt inte kunde klara sig, men redan efter några år blev "Grubbens" en slutstation för dem som var svårast drabbade i samhället. Här fanns "sinnesslöa barn och dårar" tillsammans med sjuka och alkoholister och vanligt fattigt folk. Här fanns de som frivilligt sökt sig en plats och de som var tvångsplacerade.

Från och med 1864 blev "Grubbens" enbart försörjningsinrättning och bytte då namn till "Stockholms stads allmänna försörjningsinrättning". Motsvarande inrättning på Södermalm, Dihlströms, blev enbart en arbetsinrättning och bytte samtidigt namn till "Stockholms stads arbetsinrättning".

"Hjonen" fick bo i stora logement med trevåningssängar och hade inget privat utrymme utöver kojplatsen. De hölls i Herrans tukt och förmaning (män för sig, kvinnor för sig), och några klagomål accepterades inte. Överbeläggningen blev stor och trångboddheten fruktansvärd.

Detta var "armodets, sjukdomens och vansinnets värld, men också den kärleksfulla omvårdnadens, ordningssinnets och barmhärtighetens". Omvårdnaden sköttes av sysloman och vakter, sjuksköterskor och en (1) läkare.

"Grubbens" var inget fängelse men förhållandena var antagligen värre, även om en del av hjonen hade rätt att vistas utanför området. Här fanns inte - som på fängelserna - någon föreställning om klienternas förbättring och återförande till samhället. Här hade man gett upp, och här fanns bara en vag respekt för individens människovärde. 1895 tillkom en "dårasyl" med mest "gamla kroniska fall, hopplösa liv vilkas mening ingen kan fatta"⁵³.

"Grubbens" utvecklades emellertid successivt till ett renodlat sjukhus, och 1922 ändrades namnet till "S:t Eriks sjuk- och vårdhem", som bestod av tre enheter: ett lasarett, ett sinnessjukhus och en försörjningsenhet. 1926 överfördes intagna till andra anstalter, och kvar blev endast sjukhusdelen. Namnet blev nu "Sjukhuset S:t Erik", som 1933 ändrades till "S:t Eriks sjukhus".

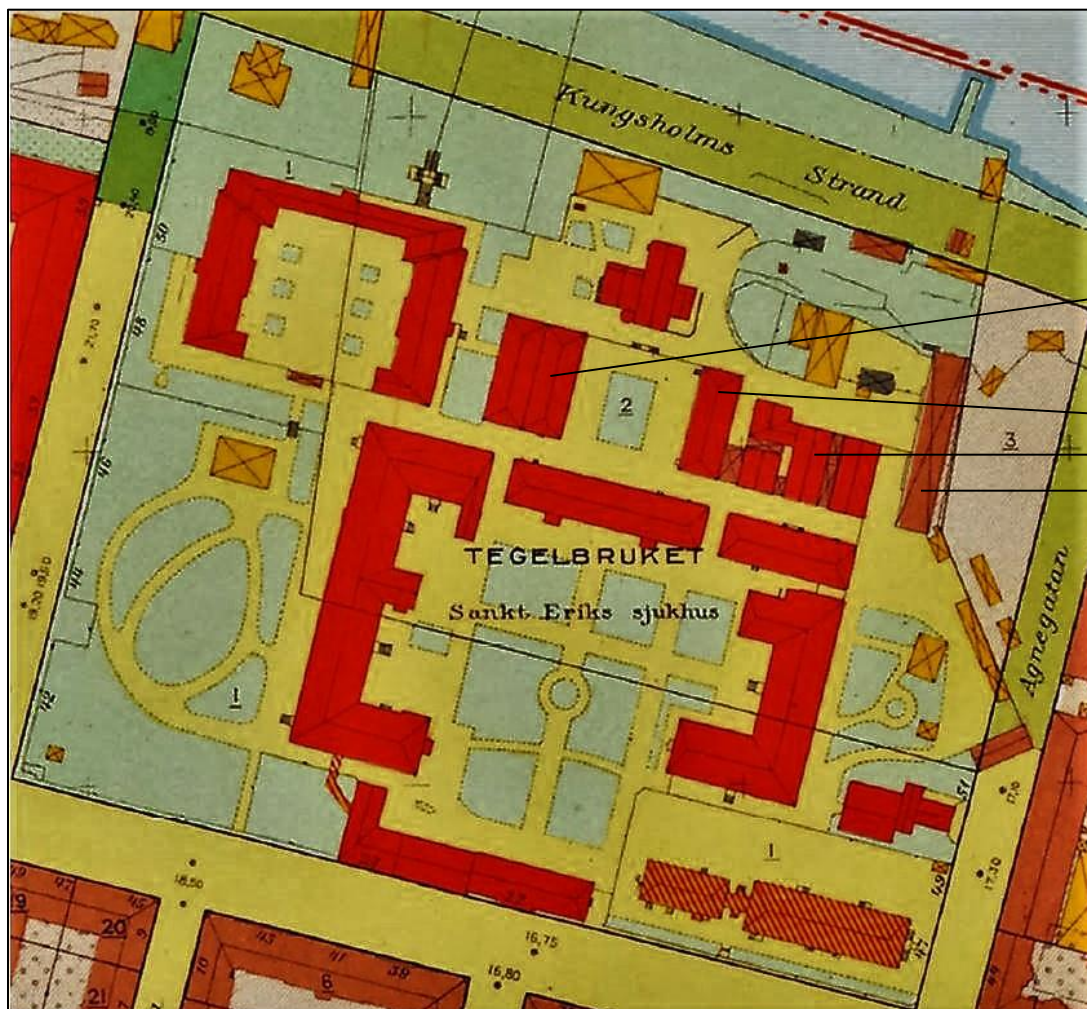
Det utvecklades till att bli ett av de mest omtyckta sjukhusen i Stockholm med hög kvalite på sjukvården och en trivsam och personlig atmosfär. Det fick ett utomordentligt anseende som det lilla sjukhuset med de skickliga läkarna och den goda omvårdnaden, samt som ett modernt, högklassigt och effektivt sjukhus.

Kontrasten mellan förr och nu är påfallande!

Verksamheten vid S:t Eriks sjukhus lades ner den 31:a december 1985. 1986 användes byggnaderna för långvårdspatienter, och den 1:a februari 1990 öppnade S:t Eriks ögonsjukhus⁵⁴.



Norra Försörjnings- och Arbetsinrättningen på en plansch från 1862 ⁵⁵⁾



- Hus 16
- Hus 17
- Hus 18 A,B,C
- Hus 19

S:t Eriks sjukhus när det var som mest utbyggt (Karta från 1939) ⁵⁶⁾

Källor

Noter

- 1) Brf af Grubbens (<http://www.brfafrubbens.se/fastigheterna/>)
- 2) Stadsmuseets kulturhistoriska klassificering (<https://stadsmuseet.stockholm.se/om-hus2/klassificering-och-k-markning/stadsmuseets-kulturhistoriska-klassificering/>)
- 3) Stockholms stads kartsystem DPWebMap med kulturhistorisk klassificering och fornlämningar (http://kartor.stockholm.se/bios/dpwebmap/cust_sth/kul/klassificering/DPWebMap.html)
- 4) Paulsson, Kurt-Allan: Kungsholmiana på mitt sätt, 2000, sid. 30
- 5) Otto August Mankells Stockholmspanorama på Kungliga Biblioteket i Stockholm (https://sv.wikipedia.org/wiki/Otto_August_Mankell)
- 6) Müller, Joseph: Fattigvården i Stockholm från äldre till nyare tid, 1906, sid. 254
- 7) Stockholms stadsarkiv, ritning bn1863-78
- 8) Stockholms stadsarkiv, ritning bn1865-693
- 9) Svenska Akademiens Ordbok 1922
- 10) Lundin, Claës: Nya Stockholm - Bland sjuka och fattiga, 1890, sid. 591
- 11) Müller, Joseph: Fattigvården i Stockholm från äldre till nyare tid, 1906, sid. 203
- 12) Eriksson, Kerstin och Ivervall, Karl-Heinz: S:t Eriks sjukhus - Innan spåren försvinner, 1993
- 13) BIHANG Nr. 59 till Beredningsutskottets utlåtanden och memorial för år 1913, Bil. A., sid. 6
- 14) Müller, Joseph: Fattigvården i Stockholm från äldre till nyare tid, 1906, sid. 257
- 15) BIHANG Nr. 59 till Beredningsutskottets utlåtanden och memorial för år 1913, sid. 56
- 16) Stockholms stadsarkiv, ritning bn1865-850
- 17) Stockholms stadsarkiv, ritning bn1865-694
Stockholms stadsbyggnadskontor, stadsbyggnadsexpeditionen, ritning A:303:183 och A:305:170
- 18) Dagens Nyheter 4 maj 1990
- 19) BIHANG Nr. 59 till Beredningsutskottets utlåtanden och memorial för år 1913, Bil. A., sid. 30
- 20) BIHANG Nr. 59 till Beredningsutskottets utlåtanden och memorial för år 1913, Bil. G., sid. 61
- 21) Stockholms stadsmuseum. Bildnummer SSMFA 30896
- 22) BIHANG Nr. 22 till Beredningsutskottets utlåtanden och memorial för år 1882, sid. 29
- 23) Beredningsutskottets utlåtanden och memorial för år 1907, Nr. 249, sid. 34 ff.
- 24) BIHANG Nr. 13 till Beredningsutskottets utlåtanden och memorial för år 1909, sid. 7
- 25) BIHANG Nr. 96 till Beredningsutskottets utlåtanden och memorial för år 1907, sid. 130
- 26) Stockholms läns landstingsarkiv, ritning 14694 och 14695
- 27) Stockholms läns landstingsarkiv, ritning 14696
- 28) Stockholms stadsbyggnadskontor, stadsbyggnadsexpeditionen, ritning 21 maj 1935
- 29) Stockholms stadsbyggnadskontor, stadsbyggnadsexpeditionen, brev från t.f. Brandchefen 25 juli 1935
- 30) Karlsson & Uddare Fastighetsmäklare, prospekt
- 31) Foto Sven Goliath. Stockholmskällan. Bildnummer 2219-B1397
- 32) Eriksson, Kerstin och Ivervall, Karl-Heinz: S:t Eriks sjukhus - Innan spåren försvinner, 1993.
Foto beskuret
- 33) Foto Anton Blomberg. Stockholms stadsmuseum. Bildnummer E4413. CC BY-NC-SA 2.5 SE
(Stockholmskällan)
- 34) Foto Sven Goliath. Stockholmskällan. Bildnummer 2219-B1398
- 35) Stockholms läns landstingsarkiv, ritning 17751, 2958 och 19523
- 36) Stockholms läns landstingsarkiv, brev daterat 1981-10-09 om den framtida användningen av hus 18
Stockholms läns landstingsarkiv, ritning 12-18-A-1
Stockholms stadsmuseum, Kungsholmen Östra Byggnadsinventering, Kvarter Skörden-Tegelbruket.
Sjukhusbyggnader - S:t Eriks Sjukhus, inventerade 1984

- ³⁷⁾ Eriksson, Kerstin och Ivervall, Karl-Heinz: S:t Eriks sjukhus - Innan spåren försvinner, 1993
Stockholms läns landstingsarkiv, brev daterat 1981-10-09 om den framtida användningen av hus 18
Stockholms stadsmuseum, Kungsholmen Östra Byggnadsinventering, Kvarter Skörden-Tegelbruket.
Sjukhusbyggnader - S:t Eriks Sjukhus, inventerade 1984
- ³⁸⁾ Stockholms läns landstingsarkiv, ritning 12-18-A-2
Stockholms läns landstingsarkiv, brev daterat 1980-02-07 om ombyggnad av bottenvåning till
tapetserarverkstad i byggnad 18, östra delen
Stockholms läns landstingsarkiv, brev daterat 1981-10-09 om den framtida användningen av hus 18
- ³⁹⁾ STOCKHOLMS STAD, Kommunstyrelsens Utlåtande 1998:20 RH (Dnr 1740/97)
STOCKHOLMS STAD, Kommunfullmäktige, Yttrande 2, del 5, 19980202, § 24
- ⁴⁰⁾ Eriksson, Kerstin och Ivervall, Karl-Heinz: S:t Eriks sjukhus - Innan spåren försvinner, 1993.
Bilden beskuren
- ⁴¹⁾ Stockholms stadsmuseum, Kungsholmen Östra Byggnadsinventering, Kvarter Skörden-Tegelbruket.
Sjukhusbyggnader - S:t Eriks Sjukhus, inventerade 1984
- ⁴²⁾ Foto Olavi Wandisjärvi
- ⁴³⁾ Foto Privat samling
- ⁴⁴⁾ BIHANG Nr. 7 till Beredningsutskottets Utlåtanden och Memorial för år 1871, sid. 52
- ⁴⁵⁾ Stockholms stadsarkiv, ritning bn1868-489
- ⁴⁶⁾ BIHANG Nr. 6 till Beredningsutskottets Utlåtanden och Memorial för år 1870, sid. 40
- ⁴⁷⁾ BIHANG Nr. 1 till Beredningsutskottets utlåtanden och memorial för år 1877, sid. 22
- ⁴⁸⁾ BIHANG Nr. 22 till Beredningsutskottets utlåtanden och memorial för år 1882, sid. 29
BIHANG Nr. 30 till Beredningsutskottets utlåtanden och memorial för år 1881, sid. 20
- ⁴⁹⁾ BIHANG Nr. 96 till Beredningsutskottets utlåtanden och memorial för år 1910, sid. 76
BIHANG Nr. 59 till Beredningsutskottets utlåtanden och memorial för år 1913, sid. 53 och 57
- ⁵⁰⁾ Stockholms läns landstingsarkiv, minnesanteckningar 1978-05-31 från möte på S:t Eriks sjukhus om
ombyggnad av hus 19
- ⁵¹⁾ Stockholms läns landstingsarkiv, brev daterat 1978-07-05 om ombyggnad av hus 19
- ⁵²⁾ Stockholms läns landstingsarkiv, ritning 12-19-A-1 och 12-19-A-3
- ⁵³⁾ Dagens Nyheter 20 november 1927
- ⁵⁴⁾ Dagens Nyheter 11 januari 1990
- ⁵⁵⁾ Stockholms läns landstingsarkiv, plansch
- ⁵⁶⁾ Stockholms stadsingenjörskontor. Objekt-ID SE/SSA/Tryckta kartor/Karta över de centrala delarna av
Stockholm 1938-1940/Kartblad Staden:a, tryckår 1939

Övriga källor

BIHANG Nr. 60 till Stadskollegiets utlåtanden och memorial för år 1933, Bilaga 3. Redogörelse för
Stockholms stads sjukhusväsen: S:T ERIKS SJUKHUS, sid. 93 ff.

Hellspång, Mats: Det Grubbska fideikommisset på Kungsholmen i Stockholm, 2013

Norbelie, Harald: Vårt Kungsholmen, 1992

Prager, Katharina: S:t Eriks sjukhus - ett styvbarn bland sjukhus, 1993

Räf, Lars: Från asyl till sjukhus 1860 - 1985, 1985

Wikipedia, <https://sv.wikipedia.org/wiki/Grubbens>